

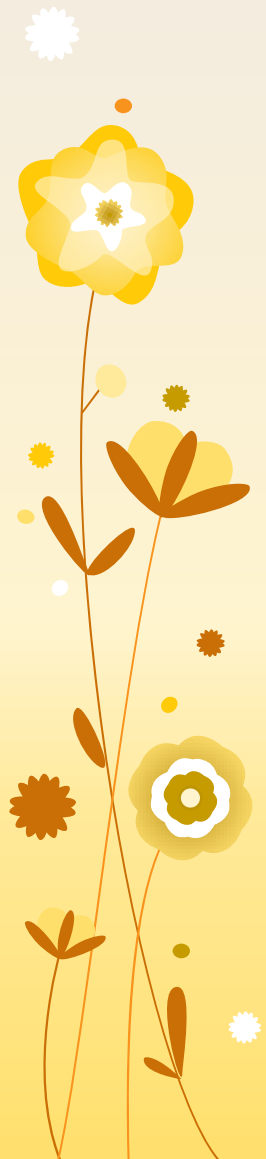


Вот моя деревня! *«Это есть только у нас».*

Подготовил. Воспитатели МКДОУ Обуховский детский сад
Маркова Алёна Евгеньевна
Панина Ольга Евгеньевна

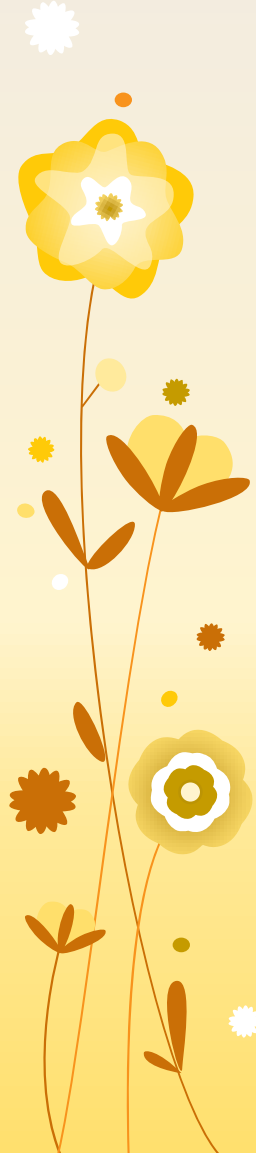
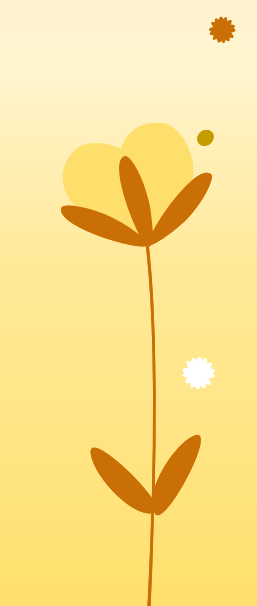


Достопримечательности
д. Баранникова




Деревня Баранникова муниципального образования «Камышловский муниципальный район» расположена в 7 километрах (по автодороге в 10 километрах) к юго-востоку от города Камышлов, на правом берегу реки Пышма, выше устья левого притока реки Сухая. Деревне повезло, сейчас здесь подразделение ППР «Свердловский», а раньше она была центральной усадьбой птицесовхоза – миллионера «Камышловский». Вместе с возведением производственных помещений велось строительство социально – бытовых и культурных объектов.

О некоторых из них мы хотим вам немного рассказать...

- 
- *Дом культуры.*
 - *Мемориал Славы.*
 - *Памятник погибшим землякам.*
- 

Баранниковский дом культуры



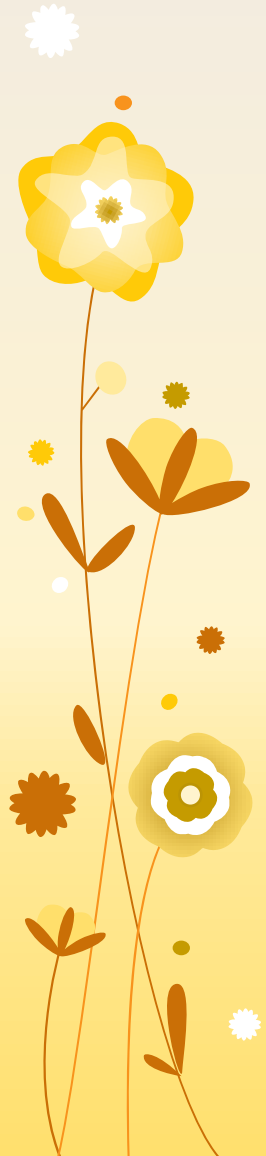


В 1980 году в деревне открылся Дом культуры, даже по архитектуре отличающийся от типовых сельских ДК. Первым его директором был Герман Макарович Мутли. Инициативный, энергичный, он задолго до открытия собрал талантливых людей деревни и нашёл руководителей творческих коллективов.

Дом культуры и по сей день работает в активном режиме.



Мемориал славы



Герман Макарович восхищался силой воли ветеранов и труженников тыла. У него возникает идея – создать Мемориал памяти в честь единства фронта и тыла. Мемориал Славы. Д. Баранникова.

Его воздвигли всего за несколько месяцев работники Свердловского спецуправления «Росмонументискусство» и энтузиасты совхоза во главе с Германом Макаровичем Мутли. Основную композицию этого мемориала фигуры солдата и крестьянки – выполнил московский скульптор Виктор Пушкин.

Памятник погибшим солдатам

*12 июля 1975 года в д. Баранникова был открыт первый памятник
погибшим землякам.*



Спасибо за внимание!

